



Je pars, tu pars, il part.

CONTRIBUONS AUX VACANCES POUR TOUS



Rapport d'activité 2025

Fondation Je pars, tu pars, il part



Édito

Germain Lelarge

Président et Fondateur de Je pars, tu pars, il part

Les chiffres autour de l'accès aux vacances en France restent, année après année, stables. Derrière cette constance se cache un constat préoccupant : celui d'inégalités sociales et économiques structurelles qui persistent, se creusent, et nourrissent une fracture sociale profonde.

Cette situation est d'autant plus alarmante que **les vacances ne sont pas un privilège : elles sont un droit**, un besoin essentiel, et participent pleinement à une vie digne et équilibrée.

Pour beaucoup de personnes, le quotidien est marqué par le poids d'obligations professionnelles, domestiques et familiales importantes. Pouvoir s'en extraire, même temporairement, est indispensable. Les vacances offrent ce changement de cadre, géographique mais aussi psychologique, qui permet de se reposer, de partager des moments en famille, de pratiquer des loisirs, de faire des rencontres et de s'ouvrir à de nouveaux horizons. Elles constituent un espace de socialisation et de découverte, un moment de respiration face aux pressions du quotidien, et souvent un premier pas vers l'autonomie.

Depuis plus de 10 ans, bien plus qu'un dispositif solidaire favorisant l'accès aux vacances, nous avons construit et nous fédérons aujourd'hui un véritable écosystème autour du droit au départ.

Notre mission dépasse largement l'organisation de séjours. Elle consiste aussi à aller à la rencontre des habitants sur les territoires, à favoriser l'ouverture des citoyens à leur pays et à œuvrer pour que chaque personne, quelle que soit sa situation, puisse accéder à ces moments de liberté et de découverte, en toute dignité.

Nous sommes heureux de vous présenter dans ce rapport les actions menées en 2025. Cette année marque une nouvelle étape dans la structuration et l'ampleur du travail de la Fondation, tant par le nombre de personnes accompagnées vers le départ, que par la qualité de l'accompagnement proposé.

Grâce à l'engagement de nos partenaires et de l'ensemble de notre écosystème, **5 500 personnes ont pu partir en vacances en 2025**. Pour chacune d'elles, ces séjours ont été bien plus qu'un simple temps de repos : des moments de répit, mais aussi des expériences structurantes d'autonomie, de découverte et de construction personnelle.

Ensemble, continuons à faire des vacances une réalité pour toutes celles et ceux qui n'y ont pas accès.

Germain Lelarge

Sommaire

Édito	1		
1. Le non départ en vacances : des inégalités invisibles, une cause nationale	3		
1.1. L'exclusion en chiffres	4		
1.2. Un enjeu de société majeur : comprendre pour agir	5		
2. Je pars, tu pars, il part : un modèle innovant, des solutions concrètes	6		
2.1. Notre mission : rendre les vacances accessibles à tous	7		
2.2 L'accès aux vacances au service de l'inclusion	8		
2.3 Le dispositif Je pars, tu pars, il part	9		
3. Toutes les énergies fédérées au service de l'accès aux vacances	10		
3.1 L'écosystème solidaire Je pars, tu pars, il part	11		
3.2 Nos partenaires hébergeurs	12		
3.3 Nos partenaires financiers et ambassadeurs	13		
3.4 Quels bénéfices pour nos partenaires ?	14		
3.5 Nos partenaires associatifs	15		
4. Rétrospective 2025 : nos actions	16		
4.1 2025 en actions : ouvrir la voie aux vacances pour tous	17		
4.2 Nos dispositifs par saison	18		
4.3 La mobilisation de notre communauté solidaire	19		
4.4 La mobilisation du secteur du tourisme	21		
4.5 L'animation de notre réseau associatif	22		
4.6 La mobilisation du grand public	23		
5. Mesure d'impact : les résultats de nos actions en 2025	24		
5.1 Notre démarche d'évaluation et nos outils	25		
5.2 L'impact des projets de vacances	26		
5.3 Portraits de vacanciers	27		
6. Les Ressources engagées	28		
6.1 Notre équipe	29		
6.2 Nos ressources économiques	30		
6.3 L'utilisation de nos ressources	31		
7. Cap sur 2026 !	32		
7.1 Nos objectifs en chiffres et en actions	33		
7.2 Remerciements	34		



Photo prise par une famille bénéficiaire, partie en vacances à la montagne au printemps 2025



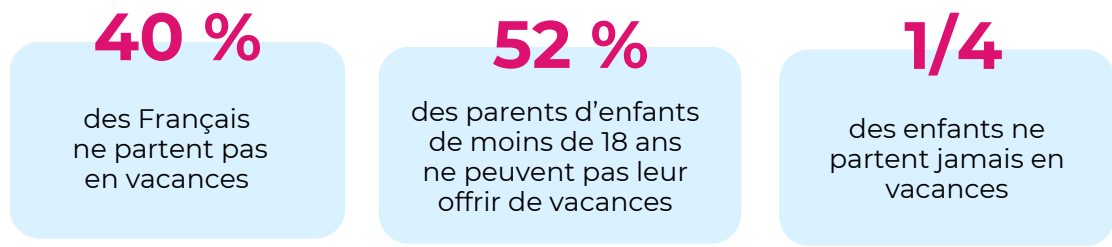
1. Le non départ en vacances : des inégalités invisibles, une cause nationale

L'exclusion en chiffres

Comprendre le contexte, le constat, les enjeux

Les vacances sont l'un des moments les plus attendus par les Français. Elles rythment la vie sociale, économique et culturelle du pays. Pourtant, pour une part importante de la population, elles restent encore inaccessibles.

Chaque année...



Le non départ : sentiment de frustration et exclusion sociale

60 % des Français ont renoncé à des vacances au cours des cinq dernières années, dont 36 % déclarent y avoir renoncé souvent. Parmi ceux ayant renoncé, nombreux le ressentent comme un réel manque et souvent même une honte, jusqu'à le vivre comme une véritable exclusion sociale.



Sources : Observatoire des inégalités 29 Août 2024 - Observatoire des Inégalités 2 Juillet 2020 - Banque des territoires 17 Juillet 2014 - Fondation Jean Jaurès 12 Juillet 2023 - Fondation Jean Jaurès 14 Juillet 2019 - Libération 12 Avril 2018 - Fédération Léo Lagrange 18 Juillet 2023 - Crédoc - Données janvier 2024 - © Observatoire des inégalités

La précarité, le premier frein

Près de 9,8 millions de personnes vivent sous le seuil de pauvreté, fixé à 1288€.
Seules 42 % d'entre elles ont quitté leur domicile au cours de l'année.

3/4 des ménages aisés partent en vacances	contre seulement 2/5 des ménages modestes
---	---

Des freins non économiques

Au-delà de l'aspect financier, d'autres obstacles freinent l'accès aux vacances :

- la complexité de l'organisation et de la logistique,
- le manque d'information sur les dispositifs existants,
- la stigmatisation liée au recours à l'aide,
- le fait de ne pas se sentir légitime à partir en vacances.



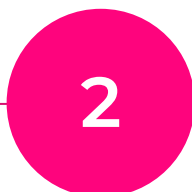
Un enjeu de société majeur : comprendre pour agir

Les vacances sont essentielles pour la santé, la cohésion sociale et l'égalité des chances, mais restent inaccessibles pour une partie importante de la population.



Bien-être, santé et repos

- Les vacances permettent de **retrouver un équilibre** physique et psychologique, en offrant **un temps de récupération indispensable** face aux contraintes du quotidien.
- Le changement de cadre favorise la prise de distance avec la routine, **l'ouverture à de nouveaux environnements et l'enrichissement personnel.**



Cohésion et liens sociaux

- Le temps partagé hors du cadre habituel constitue un facteur clé de **renforcement des liens familiaux** et de construction de **souvenirs communs durables.**
- Les vacances constituent un moment privilégié de **rencontres, de rapprochement social,** et d'échanges culturels.



Inclusion et égalité des chances

- **Les inégalités se manifestent dès l'enfance** : près de 5 millions d'enfants ne partent pas en vacances. Dans les familles aux revenus les plus faibles, 56 % des enfants ne partent jamais en vacances. Par opposition, dans les familles aux revenus les plus élevés, 73 % des enfants partent systématiquement chaque année.*
- L'absence de vacances **accentue les écarts d'expériences, de capital culturel et de socialisation,** fragilisant l'égalité des chances dès le plus jeune âge.

*Observatoire des inégalités, Les enfants inégaux face aux vacances, 26 décembre 2024.





2. Je pars, tu pars, il part : un modèle innovant, des solutions concrètes

Photo prise par une famille bénéficiaire, partie en vacances à la mer en été 2025

Notre mission : rendre les vacances accessibles à tous

La Fondation : notre fonctionnement

Face à ce constat, Germain Lelarge et Mathieu Floirat, deux amis d'enfance, engagés dans le tourisme pour l'un, et dans le secteur associatif pour l'autre, ont fondé en 2014 la Fondation Je pars, tu pars, il part. Ensemble, ils décident de mettre à profit leur réseau et leurs compétences pour faciliter l'accès aux vacances de familles en difficulté.

Notre Fondation œuvre pour **la démocratisation de l'accès aux vacances, un droit fondamental inscrit dans la loi de lutte contre les exclusions de 1998.**

En facilitant l'accès aux vacances de ceux qui en sont privés, la Fondation contribue à **construire une société plus unie**, où chacun peut bénéficier des bienfaits essentiels des loisirs et des voyages.

Notre mission : fédérer toutes les énergies, afin de rendre les vacances accessibles à celles et ceux qui en sont exclus.

Plus particulièrement nous sommes
le trait d'union et le tiers de confiance

entre

- les professionnels du tourisme •
- les acteurs de la solidarité accompagnant des publics en difficulté •

Professionnels
du tourisme



Associations
partenaires

Départ en
vacances

Une société
plus unie



Photo prise par une famille bénéficiaire, partie en vacances à la campagne au printemps 2025

L'accès aux vacances au service de l'inclusion

La Fondation : nos principes et nos valeurs

Permettre le départ

Pour de nombreuses familles, partir en vacances n'est **pas seulement une question de budget** : le manque d'expérience, les difficultés à organiser un séjour, ou encore l'incertitude quant à ce qu'implique un départ peuvent sembler des obstacles insurmontables. Pour rendre possible le départ, il faut alors **lever l'ensemble de ces freins**.

Notre approche

Nous voyons les vacances comme une **opportunité unique d'apprentissage et de transformation**. Chaque départ devient un levier pour se projeter dans le temps en planifiant et en fixant des objectifs à court ou moyen terme, pour apprendre à anticiper et à gérer un budget, mais aussi pour favoriser l'autonomie et la mobilité, deux leviers essentiels pour l'inclusion.

L'accès aux vacances au service de l'intérêt général

L'accès aux vacances est **un levier essentiel au service de l'intérêt général**, en contribuant à améliorer le bien-être des individus, à renforcer le sentiment d'appartenance, et en construisant une société plus unie.

Je pars, tu pars, il part.

CONTRIBUONS AUX VACANCES POUR TOUS

Le dispositif Je pars, tu pars, il part

Des séjours de vacances, comme tout le monde

Les bénéficiaires

Les séjours s'adressent principalement à des **familles**, et plus marginalement à des groupes d'enfants ou de jeunes encadrés. Ce sont des personnes **qui ne pourraient pas partir en vacances sans ce dispositif**, tout en étant **suffisamment autonomes** pour séjourner de façon indépendante.

Les bénéficiaires sont identifiés par notre réseau associatif et social. Ils bénéficient d'un **accompagnement personnalisé dans leurs démarches jusqu'au départ** par leur référent, puis séjournent de manière autonome sur leur lieu de vacances.

Des séjours tout au long de l'année

Les séjours sont organisés pendant **l'ensemble des vacances scolaires**, mais plus particulièrement durant les **grandes vacances d'été (juillet et août)**, qui concentrent 84 % des séjours proposés. Nos efforts sont concentrés sur cette période clé, pendant laquelle le sentiment d'exclusion peut être particulièrement fort, à l'heure où l'ensemble de la société est rythmé par les départs en vacances.

Un accueil sans distinction sur les lieux de vacances

L'accueil sur les lieux de vacances repose sur un principe essentiel : **garantir à chacun un séjour digne, sans distinction sociale**. La gratuité constitue un levier pour favoriser l'accès aux vacances pour les familles qui en sont le plus éloignées. Afin de renforcer l'engagement des bénéficiaires et de les associer pleinement au projet, une participation forfaitaire symbolique de 60 € par séjour est demandée.

Des destinations partout en France

Nous proposons **des séjours d'une semaine, partout en France**, au sein de 290 résidences, villages vacances et campings partenaires, et **parmi 261 destinations de vacances, à la mer, à la campagne et à la montagne**.





3. Toutes les énergies fédérées au service de l'accès aux vacances

L'écosystème solidaire Je pars, tu pars, il part

Créer la rencontre entre le secteur touristique et l'univers associatif



Le trait d'union : *Je pars, tu pars, il part*

La Fondation assure la collecte des séjours et leur mise à disposition, ainsi que l'identification de référents associatifs fiables. Elle joue le rôle de **trait d'union entre deux secteurs qui se rencontrent encore trop peu aujourd'hui**. Grâce à sa connaissance des besoins et du fonctionnement des deux univers, la Fondation est garante du bon déroulé des projets de vacances solidaires.



Les acteurs du secteur privé

Les opérateurs de tourisme engagés dans notre dispositif jouent un rôle essentiel. En mettant à disposition des **ressources (financières ou en nature)**, ils nous permettent de construire des dispositifs solidaires, favorisant l'accès aux vacances de ceux qui en sont éloignés. Grâce à leur contribution, ces acteurs participent à la construction d'un tourisme véritablement accessible.



Les associations partenaires

Les associations identifient les familles bénéficiaires, et les accompagnent dans la **mise en place de leur projet de vacances**. Au-delà de l'organisation des départs, ces séjours de vacances deviennent un véritable outil, au service de leur mission sociale.



Nos partenaires hébergeurs

Les résidences et campings qui accueillent nos vacanciers tout au long de l'année

GROUPES ET CHAINES



Ils nous ont rejoint en 2025!



CAMPINGS INDÉPENDANTS

Camping Vert Auxois (21), Camping Le Petit Liou (05), Camping Au Bon Endroit (88), Camping Montrose (34), Camping Le Ventoulou (46), Camping Le Pontis (04), Camping Les Hirondelles (46), Camping Terre Rouge (24), Domaine du Koukano (81), Camping La Plage et Bord de Mer (62), Camping Solaire (74), Camping de Locronan (29), Camping de Locouarn (29), Camping Port Blanc Dinard (35), Camping Au Clos de la Chaume (88), Camping de La Torche (29), Glamping Sainte Suzanne (53), Camping La Corconne (30), Camping Sainte-Catherine de Fierbois (37), Camping La Pinède (11), Les Cabanes de Cornillon (30), Camping Les Sables d'Or (34), Les Criques de Portails (66), Camping La Ferme (74), Camping Le Haras (34), Camping Le Grand Lac (40), Camping Le Pessac (24), Camping Le Vaubarlet (43), Camping l'Aiguille Creuse (76), Camping Domaine du Morbihan (56), Camping La Ferme des 4 Chênes (64), Camping Mas de Lastourg (66), Camping de La Digue (07), Camping Isis en Cévennes (30), Camping La Pindièrre (44), Camping La Bastide (24), Camping L'Étang des Haizes (50), Camping de Peyroche (07), Camping du Mettey (88), Camping Bellevue (38), La Plage Houlgate (14), Camping Maeva Escapade - La Clairière (40)

Des séjours offerts au profit de nos vacanciers

Les hébergeurs partenaires de la Fondation s'engagent en faveur de l'accès aux vacances pour tous à travers **des dons en nature**. Il s'agit notamment de la mise à disposition de séjours, de nuitées au bénéfice de publics qui n'ont pas les moyens d'y accéder. Par leur engagement, ces acteurs du tourisme contribuent directement à rendre les vacances accessibles à celles et ceux qui en sont le plus éloignés.

Nos partenaires financiers et ambassadeurs

Financement, mise en réseau, visibilité... chaque geste compte !

NOS PARTENAIRES FINANCIERS



Les dons en numéraire

Ces entreprises effectuent des **dons financiers** pour soutenir nos projets et financer nos dispositifs de vacances. Ces fonds sont essentiels pour assurer la continuité de nos actions, mais aussi pour déployer de nouvelles initiatives.

La collecte de dons

Certaines entreprises intègrent un **module de micro-dons sur leur site de réservation**, et invitent leur client à ajouter quelques euros à leur panier. Ce dispositif permet à leurs clients de contribuer facilement à notre cause, avec un abondement parfois réalisé par les sociétés partenaires.

NOS PARTENAIRES AMBASSADEURS



Mise en réseau et visibilité

Nos partenaires ambassadeurs **mobilisent leur réseau et relaient nos actions** auprès de leurs adhérents, collaborateurs et publics. Ils contribuent ainsi à accroître notre visibilité et à développer de nouvelles opportunités d'engagement solidaire.

Quels bénéfices pour nos partenaires ?

S'engager à nos côtés constitue un véritable cercle vertueux. En contribuant à un projet à fort impact social, nos partenaires concrétisent leur politique RSE, mais surtout, participent à un construire une société plus juste et plus unie.

Un impact humain fort

L'engagement de nos partenaires **contribue directement à la mise en œuvre d'actions concrètes** sur le terrain. Chaque contribution participe à l'amélioration des conditions de vie des bénéficiaires, au développement de projets durables et à la **création d'un impact social mesurable**.



Politique RSE

La participation à nos actions constitue un levier efficace pour **renforcer la politique de responsabilité sociétale des entreprises**, qui peuvent alors valoriser cet engagement auprès de leurs clients, collaborateurs et plus généralement du secteur, et inciter ainsi chaque corps de métier à s'engager à son tour.



Une image renforcée

En soutenant nos actions, nos partenaires voient leur engagement reconnu publiquement : leurs initiatives sont mises en avant auprès de leurs clients, collaborateurs et partenaires, renforçant leur **image de marque** tout en créant **un récit positif à partager en interne comme en externe**.



Déduction fiscale

Conformément à la législation en vigueur, les dons effectués ouvrent droit à une **réduction d'impôt pouvant atteindre 60 %** du montant versé, dans les limites prévues par la loi. Ce dispositif permet aux entreprises partenaires d'optimiser leur contribution tout en soutenant un projet à fort impact sociétal.



Nos partenaires associatifs

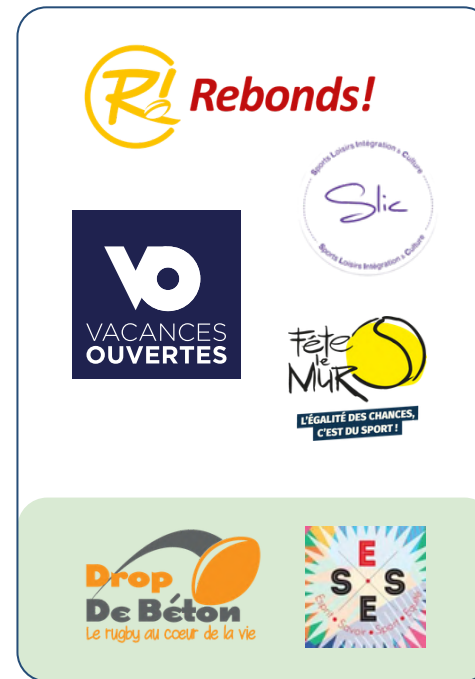
ACTION SOCIALE ET ACCOMPAGNEMENT



JEUNESSE ET INSERTION



JEUNESSE, LOISIRS ET SPORT



INSTITUTIONS ET COLLECTIVITÉS



Ils nous ont rejoints en 2025 !

Identification des bénéficiaires

Dans le cadre de notre dispositif, l'identification des bénéficiaires est confiée à nos partenaires associatifs. En raison de leur **présence quotidienne sur le terrain et de leur connaissance fine des situations individuelles**, ce sont les associations qui identifient les personnes pouvant intégrer le dispositif. Leur expertise sociale, leur proximité avec les publics et leur capacité d'évaluation garantissent une orientation juste et adaptée.

Accompagnement au départ

Les associations accompagnent les bénéficiaires dans la préparation de leur départ en vacances : elles les aident à **anticiper et organiser leur budget, à préparer le séjour et à lever d'éventuelles appréhensions**. Elles jouent un rôle de relais essentiel entre les bénéficiaires et notre structure, garantissant un suivi fluide et personnalisé. Chaque structure reste également disponible pendant le séjour, à distance, pour répondre aux questions ou intervenir en cas de difficulté.



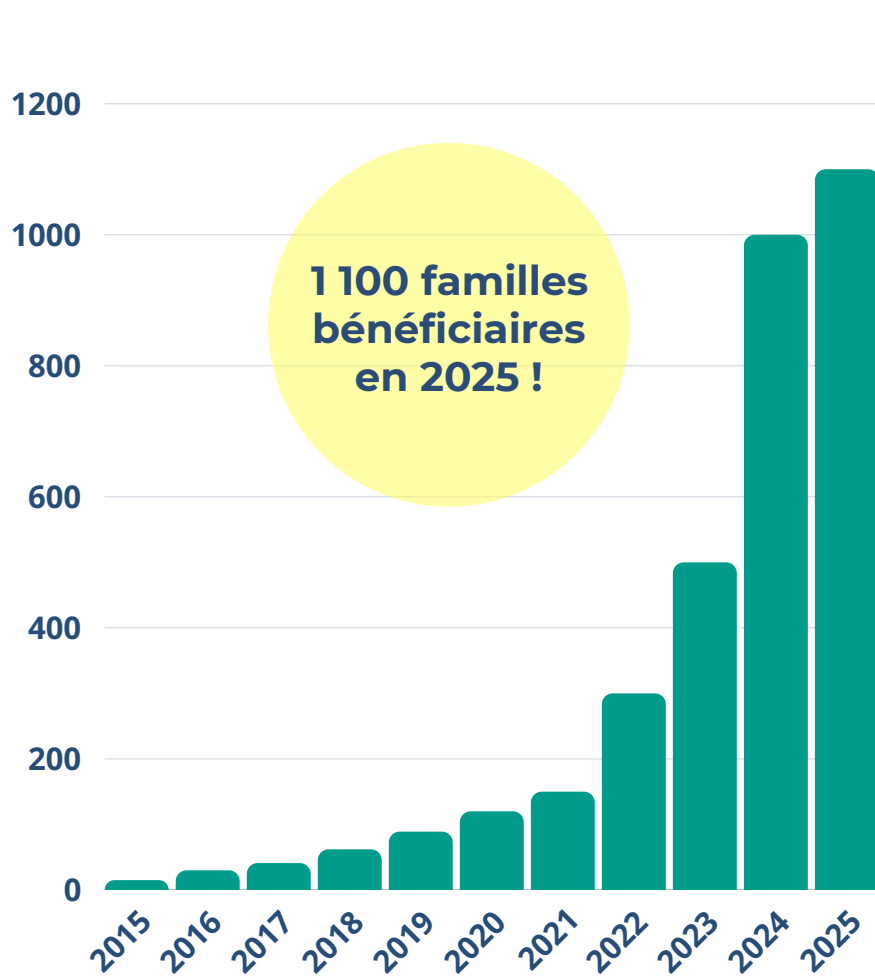
Photo prise par une famille bénéficiaire, partie en vacances à la mer en été 2025



4. Rétrospective 2025 : nos actions

2025 en action : ouvrir la voie aux vacances pour tous

2025 en chiffres



5 500
bénéficiaires

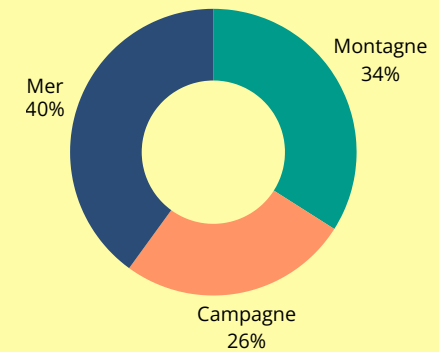


38 500
nuités individuelles

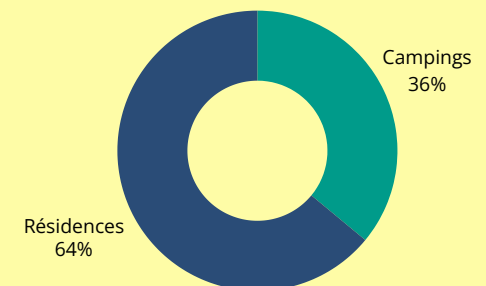


261
destinations

Répartition des typologies de destination en 2025 (en %)



Répartition des types d'hébergement en 2025 (en %)



Nos dispositifs par saison

Des vacances solidaires, tout au long de l'année !



Avril



120 familles - 600 personnes



Printemps



Octobre - novembre



70 familles - 350 personnes



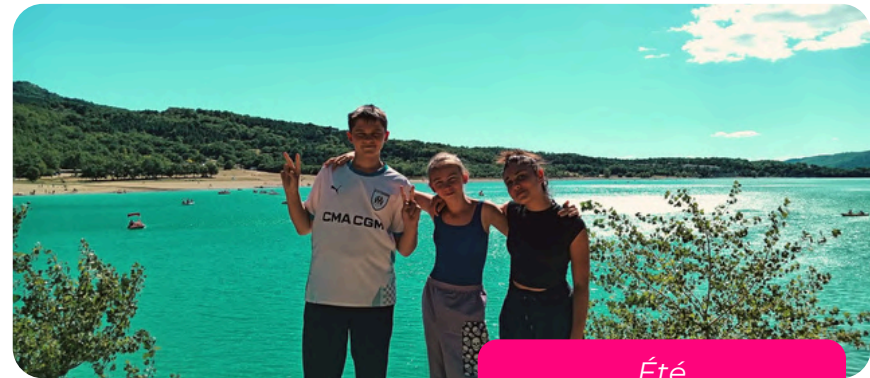
Toussaint



Juillet - aout



900 familles - 4 500 personnes



Été



Décembre



10 familles - 50 personnes



Noël



La mobilisation de notre communauté solidaire

Notre gala annuel : le Dîner de charité des décideurs du tourisme



12 juin 2025 | Fouquet's Paris

Cette année s'est tenue la **troisième édition du Dîner de Charité des Décideurs du Tourisme**, généreusement accueillie par le Groupe Barrière au Fouquet's Paris, sous le **haut marrainage de Madame Nathalie Delattre, ministre déléguée chargée du Tourisme**.

L'événement a réuni près de **100 personnalités et dirigeants du secteur touristique** autour d'une ambition commune : favoriser l'accès aux vacances pour les publics qui en sont éloignés.

La soirée, organisée dans un cadre emblématique, a été marquée par un dîner signé par **le Chef Pierre Gagnaire** et par la présence de **Yannick Noah**, dont l'engagement associatif, notamment à travers Fête le Mur, incarne les valeurs d'inclusion et de transmission portées par la Fondation.

Un événement stratégique pour le développement de la Fondation

Grâce à la générosité des participants, à la mobilisation des différents partenaires et à la vente aux enchères, **146 000 € ont été collectés**.

Le succès de cet événement confirme la capacité de la Fondation à fédérer les décideurs du tourisme autour d'un engagement collectif. Au-delà d'un événement de prestige, ce gala constitue **un levier stratégique de financement et de mobilisation**, déterminant pour poursuivre le déploiement de nos actions.



La mobilisation de notre communauté solidaire

Les salons professionnels : à la rencontre des acteurs du tourisme

Janvier

Destination Montagnes

Je pars, tu pars, il part a participé au salon **Destination Montagnes**, l'événement incontournable des professionnels du tourisme de la montagne. Cette rencontre annuelle constitue un temps stratégique pour la Fondation, et une occasion particulière de renforcer la visibilité de nos actions, de **consolider nos partenariats, et d'en développer de nouveaux auprès des professionnels de la montagne.**



L'IFTM Top Résa

Nous avons participé à l'IFTM Top Résa, **salon professionnel de référence du secteur du tourisme**, organisé en septembre à Paris. Cette participation nous a permis de rencontrer des acteurs clés, d'échanger sur de nouveaux projets et de nouer des collaborations concrètes, tout en **renforçant notre visibilité et notre présence au cœur des initiatives du secteur.**

Septembre

Novembre

Sett Montpellier

Dans le cadre de son développement, la Fondation a participé au SETT **(Salon Européen des Tendances Touristiques)**, organisé au Parc des Expositions de Montpellier : une occasion unique de mobiliser les professionnels de l'hôtellerie de plein air. Ce secteur d'activité est en effet une piste importante de développement pour nos dispositifs solidaires.



Salon Européen
des Tendances Touristiques

La mobilisation du secteur du tourisme

Notre plaidoyer sectoriel : nos actions auprès des professionnels du tourisme

L'intervention de la Fondation lors des événements de nos partenaires

Les fédérations professionnelles

La Fondation Je pars, tu pars, il part collabore avec les fédérations professionnelles, notamment **la Fédération Nationale de l'Hôtellerie de Plein-air (FNHPA)**, **la Fédération Nationale des Résidences de Tourisme (FNRT)** et **la Confédération des Acteurs du Tourisme (CAT)**, afin d'intégrer notre cause aux priorités des professionnels du secteur.



Sensibilisation des équipes en entreprise

Nous intervenons également lors de séminaires et événements internes pour sensibiliser les équipes aux enjeux de l'accès aux vacances. Ces actions permettent de porter notre message auprès des acteurs du secteur et de leurs équipes. Quelques-uns de nos partenaires mobilisés :



Nos actions relayées par la presse professionnelle du secteur touristique

En 2025, la Fondation Je pars, tu pars, il part a permis à 5 500 personnes de partir en vacances, un résultat relayé par **TOURMAG**, **Hospitality ON** et **L'Écho Touristique**. Ces articles mettent en avant notre action et renforcent la visibilité de notre mission auprès des professionnels du secteur.



“ En 2025, 5 500 personnes sont parties en vacances grâce à la Fondation Je pars, tu pars, il part. ”



“ La Fondation Je pars, tu pars, il part renforce son action en faveur du tourisme solidaire ”



“ Carrefour Voyages partenaire de la Fondation Je pars, tu pars, il part. ”

L'animation de notre réseau associatif

La soirée des Associations 2025 : une rentrée placée sous le signe du collectif



17 septembre 2025 | Siège de la Fondation, Paris

À la rentrée 2025, la Fondation a réuni **20 structures partenaires** à l'occasion de la soirée des Associations. Ce temps fort a réaffirmé l'importance de l'accès aux vacances pour les publics qui en sont éloignés, en faisant des séjours **un levier d'autonomie, d'estime de soi et de répit** pour les familles accompagnées.

Le rendez-vous annuel des partenaires associatifs

Une précieuse occasion de **rassembler un large panel d'acteurs associatifs**, aux missions sociales plurielles, mais partageant un objectif commun : faire de l'accès aux vacances un véritable droit.

Un espace de réflexion collective

Au-delà du bilan de nos actions communes menées en 2025 présenté à l'occasion de cet événement, cette rencontre a été un riche **espace de réflexion collective**.

Des ateliers thématiques ont permis d'approfondir plusieurs enjeux structurants : l'organisation concrète des départs, l'intégration du séjour comme outil au service des missions sociales des structures, l'amélioration de la mesure d'impact et l'évaluation des bénéficiaires, ainsi que les stratégies de communication pour renforcer la visibilité et la compréhension du dispositif auprès des bénéficiaires.

Véritable temps de co-construction, cette soirée a renforcé les **synergies entre partenaires** et confirmé **la dynamique collective** qui porte notre action.



La mobilisation du grand public

Notre première collecte de dons auprès du grand public

Un petit don cet hiver, un grand départ en vacances l'été prochain !

En 2025, nous avons lancé notre **première campagne d'appel à dons à destination du grand public**, visant à rendre les vacances accessibles aux familles en difficulté. Chaque don collecté (entre fin novembre et fin décembre) a permis d'offrir des séjours et des moments d'évasion, renforçant le bien-être des bénéficiaires et créant un impact social concret et durable.

La Campagne : mécanique de don

Les dons ont été réalisés via des coffrets de vacances solidaires, accessibles à tous selon les moyens de chacun, avec des options à 5 €, 35 €, 175 €, ou un montant libre.

La campagne, entièrement digitale, s'est appuyée sur un message fédérateur à l'occasion d'une période de solidarité et de générosité partagée : les fêtes de fin d'année.

Grâce au soutien précieux de nos partenaires et ambassadeurs, qui ont relayé la campagne auprès de leurs réseaux de collaborateurs et/ou de leurs clients, cette initiative a pu atteindre le grand public.



Résultats obtenus :

10 200 euros

collectés

+ 2 000 journées

de vacances financées

60 familles

accompagnées dans leur départ

290 personnes

à la découverte des vacances

Nos partenaires et soutiens pour cette collecte : Gîtes de France, Gîtes de France Pays Basque et Béarn, Voyages d'exception, EAS International, le Club Tourisme & Technologie (CTT), l'association Adast, Orchestra, Camping-and-co.com, Location Vacances Express, showroomprive.com, Vacancéole, Carpe Diem, We Like Travel, L'Echo touristique, Hospitality ON.





Mesure d'impact : les résultats de nos actions en 2025

Photo prise par une famille bénéficiaire, partie en vacances à la mer en été 2025

Notre démarche d'évaluation et nos outils

Comprendre l'impact des vacances sur les bénéficiaires

La mesure d'impact vise à **analyser les changements générés par un dispositif** sur ses bénéficiaires, en s'appuyant sur des données à la fois quantitatives et qualitatives. Afin d'évaluer l'impact du départ en vacances sur les bénéficiaires de la Fondation, une enquête a été menée auprès des participants au dispositif. Cette démarche a également été complétée par le recueil du point de vue des associations partenaires, à travers les référents qui accompagnent les familles.

Les outils d'analyse mobilisés

- **Questionnaire "Retour de vacances"** envoyé à chaque bénéficiaire deux jours après la fin de leur séjour, afin de récolter leurs avis sur la semaine et les effets ressentis tout au long.
- **Questionnaire "Bilan de la saison"** envoyé à chaque association partenaire un mois après la fin des vacances, afin de récolter leur retour sur la mise en place de la saison et l'insertion du sujet d'accès aux vacances dans leur mission.
- **Entretiens individuels** téléphoniques et en physique avec les bénéficiaires autour de leur séjour.
- **Échanges individuels et en focus groupes** avec les associations partenaires autour de l'impact ressenti et perçu sur les bénéficiaires.
- **Analyse croisée** des impacts déclarés par les bénéficiaires et observés par les référents

28 %

des bénéficiaires ont répondu au questionnaire "Retour de vacances".

2/3

des associations ont répondu aux questionnaires "Bilan de la saison".

+60

appels individuels et discussions longues avec les bénéficiaires sur leur séjour.

90 %

des associations partenaires ont été entendues lors d'échanges qualitatifs sur les effets du dispositif.

Impact déclaré : il correspond aux effets rapportés directement par les bénéficiaires eux-mêmes, via questionnaires ou entretiens. Il reflète leur perception personnelle des changements liés aux actions menées, mettant en lumière leurs ressentis et expériences subjectives.

Impact perçu / observé : il repose sur les observations des référents familiaux ou des animateurs. Il permet de vérifier l'impact déclaré en se basant sur des changements réellement constatés dans le comportement, les compétences ou la situation des bénéficiaires.

Analyse croisée : la confrontation des deux perspectives offre une vision plus complète et fiable des effets de nos actions, en comparant perceptions individuelles et observations objectives.



Impact des projets de vacances

Comprendre l'impact des vacances sur les bénéficiaires

Impact déclaré par les bénéficiaires à l'issue de leur séjour :



97,5 %

de **moyenne de satisfaction globale** déclarée



96 %

ont ressenti des **bénéfices suite à leur séjour.**



60 %

ont **créé du lien social** à l'occasion de leurs vacances.



72 %

ont vécu un **moment de coupure et de détente.**



50 %

ressentent **plus de joie et de complicité au sein de leur famille.**



72 %

ont découvert un **nouvel endroit et de nouvelles activités.**

Impact observé par les référents associatifs des bénéficiaires

Les référents qui accompagnent les bénéficiaires dans la construction de leur projet de vacances soulignent également les effets très positifs du départ sur les familles et les jeunes accompagnés. Ces séjours favorisent selon eux un **apaisement général** et une diminution du stress, tout en **renforçant la confiance en soi et le sentiment d'inclusion.**

Ils contribuent également sur le moyen à long terme à :

- Améliorer les relations parents-enfants ;
- Créer des souvenirs communs valorisants ;
- Consolider le lien avec les équipes éducatives ;
- Lever le frein financier et faciliter l'accès effectif aux vacances.

Bilan

Des séjours aux effets bénéfiques et structurants

Un ailleurs rendu possible

Un ailleurs autrefois perçu comme inaccessible devient un lieu de répit et de rêve, ouvrant à la découverte d'autres modes de vie et à la possibilité d'un futur différent.

Un temps de qualité relationnel

Les séjours offrent un temps relationnel précieux qui renforce les liens familiaux, revalorise les parents et permet de reconstruire la cellule familiale comme un espace de soin, de stabilité et de plaisir.

Un outil éducatif et social vers l'autonomie

Les séjours deviennent un outil éducatif et social qui favorise l'autonomie découverte ou retrouvée, la confiance en soi, les rencontres et la capacité à se projeter dans l'avenir.

Un levier d'insertion contre la discrimination et l'exclusion

Les vacances deviennent un outil de dépassement des barrières économiques et sociales, qui renforce la dignité et l'estime de soi, et permet de se projeter dans des projets d'avenir.



Portrait de vacanciers

Des vacances qui peuvent changer une année

Le personnel était vraiment bienveillant. La directrice qui était à la réception était géniale et hyper compréhensive. Je donne 20/20 au camping ! Je n'étais pas partie en vacances depuis 8 ans. Ça m'a fait un bien énorme. J'avais besoin de ça.

Dormir dans la nature, me reposer, partir, ça m'a soignée.

Famille partie à Vitrac
Juillet 2025



Je ne suis jamais partie, jamais. Donc pour mes enfants aussi, c'est la première fois qu'on part en vacances. **Ce que vous nous avez offert est tout simplement incroyable.** Pour notre famille recomposée, ça crée une vraie dynamique : on est vraiment tous ensemble.

Et surtout, je trouve que ça développe l'autonomie des enfants. Avec leur pass, ils décident par eux-mêmes : "On va faire ça", "J'ai envie de faire ça". Ils s'organisent entre eux, et ils font.

Famille partie aux Orres
Août 2025



"Je ne dirais pas que le séjour s'est "bien" passé, ce n'est pas le bon mot. Le bon mot, c'est... plus que génial ! C'était comme si nous avions fermé les yeux. **On ne peut imaginer autant de bonheur que dans un rêve.** C'était super, magnifique, génial, je cherche d'autres mots qui seraient assez forts mais je ne trouve pas.

Famille partie à Fouesnant
Juillet 2025





6. Les ressources engagées

Photo prise par une famille bénéficiaire, partie en vacances à la campagne au printemps 2025

Notre équipe

L'équipe fondatrice



Germain Lelarge
Président



Mathieu Floirat
Administrateur



Juliette Laniray
Administratrice

L'équipe salariée



Moana Lhopitallier
Directrice des Opérations



Chloé Chommeloux
Chargée de partenariats
et marketing



Nos ressources économiques

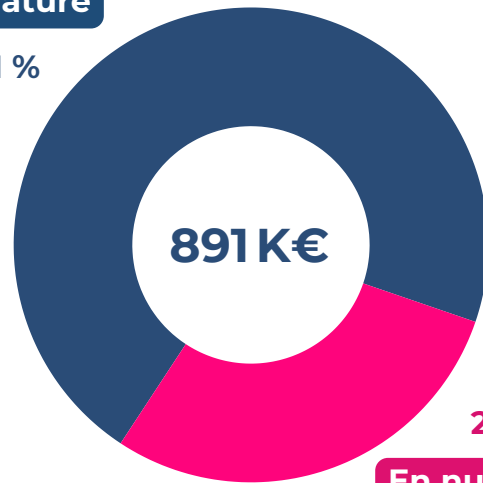
Nos ressources annuelles

Nos ressources totales

vs 708 K€ en 2024
(+26 %)

En nature

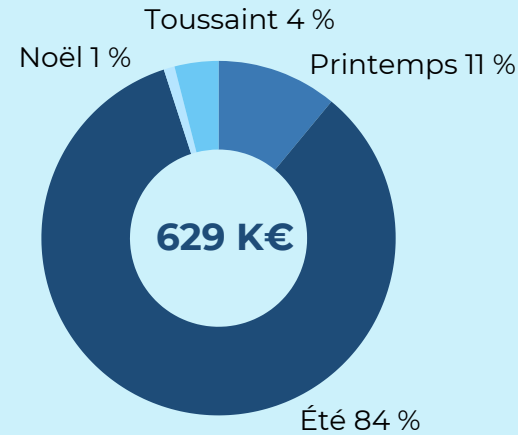
71 %



En numéraire

En 2025, 71 % de nos ressources provenaient de dons en nature (hébergements de vacances, activités). Les 29 % restants provenaient de contributions financières, via des dons en numéraire.

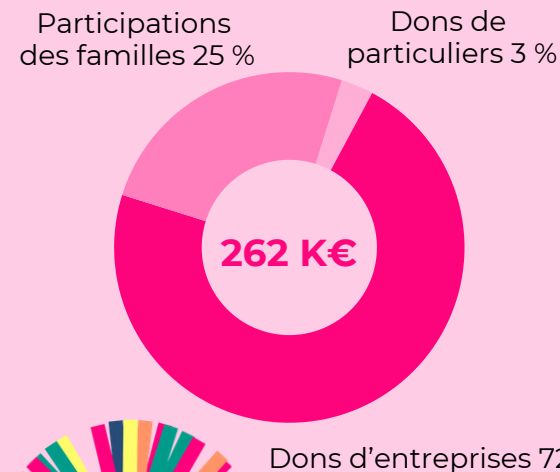
Nos ressources en nature



Les dons en nature constituent la part la plus importante de nos ressources. En 2025, 84 % des dons ont été réalisés pour la période d'été, 11 % pour les vacances de printemps, 4 % pour la Toussaint, et 1 % pour les vacances de Noël.

vs 524 K€ en 2024
(+20 %)

Nos ressources en numéraire



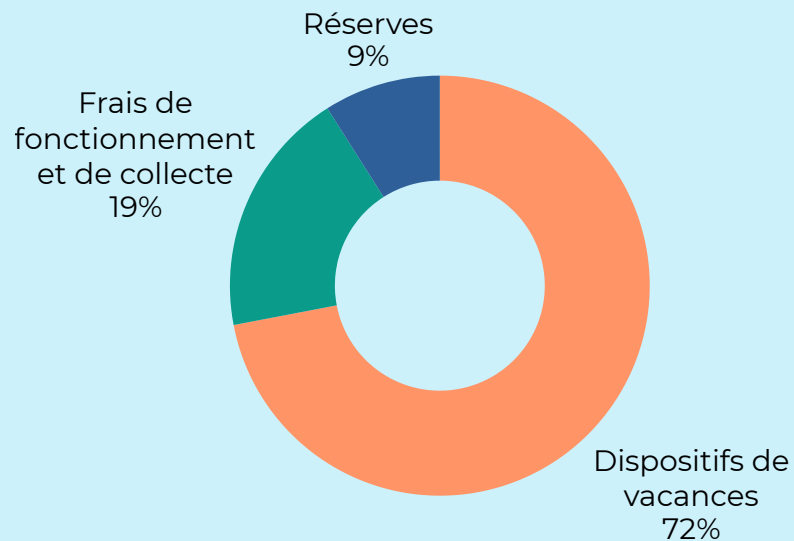
En 2025, 72 % de nos ressources en numéraire provenaient de dons d'entreprises, 25 % de la participation des familles (60 euros par semaine de vacances et par famille) et 3 % de dons de particuliers.

vs 184 K€ en 2024
(+42 %)

L'utilisation de nos ressources

Allocation de nos ressources en 2025

Allocation de nos ressources globales



Nos ressources totales : 890 737 €

En 2025

72 %

de nos ressources totales étaient utilisées pour nos dispositifs de vacances

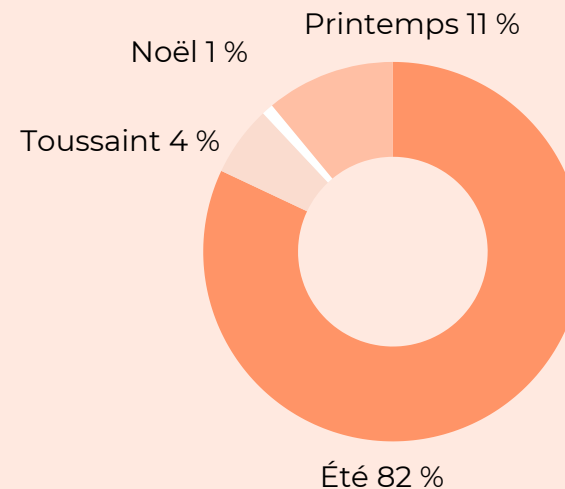
19 %

pour nos frais de fonctionnement et de collecte,

9 %

étaient allouées à nos réserves, qui seront utilisées pour le financement de nos dispositifs 2026.

Nos dispositifs de départ en vacances : répartition par saison



En 2025, 72 % de nos ressources totales ont été dédiées aux dispositifs de départ en vacances.

Le programme principal est celui de l'été, avec 82 % des moyens mobilisés. Le printemps représentait 11%, la Toussaint 6 % et Noël 1 % du total de nos programmes de vacances.



7. Cap sur 2026 !

Photo prise par une famille bénéficiaire, partie en vacances à la montagne en été 2025

Nos objectifs et résultats attendus

Objectif 2026 : 1 600 familles en vacances !

Au-delà de l'augmentation du nombre de bénéficiaires, cette ambition s'accompagne de divers axes de travail :



Un **accès renforcé aux vacances** pour les familles et personnes les plus éloignées du départ.



Une **qualité d'expérience améliorée, grâce à l'accès à des activités culturelles, sportives et de loisirs** sur les lieux de vacances.

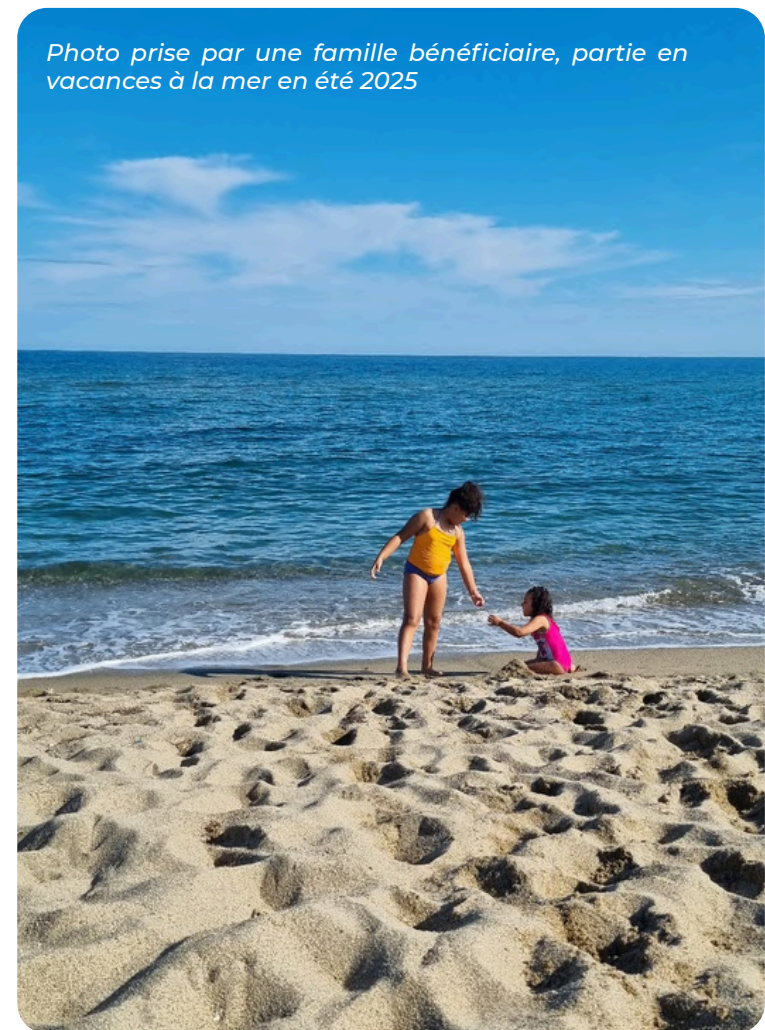


Une structuration accrue de notre organisation, avec des **instances de réflexion stratégique et des outils de pilotage** renforcés.



Un **impact social mieux mesuré et valorisé**, au service de l'amélioration continue de nos dispositifs et de la transparence vis-à-vis de nos partenaires.

Photo prise par une famille bénéficiaire, partie en vacances à la mer en été 2025





MERCI

aux donateurs,
aux partenaires
et à tous les amis
de la Fondation !



www.jeparstuparsilpart.org



17 Rue Pradier 75019 Paris, France



contact@jeparstuparsilpart.org



LinkedIn :
Je Pars Tu Pars Il Part



Instagram :
[@jepars_tupars_ilpart](https://www.instagram.com/jepars_tupars_ilpart)



Facebook :
[@Je.pars.tu.pars.il.part](https://www.facebook.com/Je.pars.tu.pars.il.part)



Je pars, tu pars, il part.

CONTRIBUONS AUX VACANCES POUR TOUS